

Møde mellem
Vandværker

og

Syddjurs Kommune

10. april 2013

- Morten Hundahl
- Steen S. Wengel
- Anna Okkerlund Brahe
- Anne-Mette Randrup Rasmussen

Velkomst:

v/ Morten Hundahl

Dagsorden:

1. Klima og energioptimering på vandværket v/ Jens Kristensen, Vand og Teknik A/S

2. Beredskabsplanlægning og kvalitetssikring på vandværket.

- Ny bekendtgørelse om kvalitetssikring på almene vandforsyningsanlæg
- Beredskabsplan

PAUSE

3. Information fra Grundvandsgruppen:

- E-mailadresser og digital indberetning.
- Statens grundvandskortlægning.
- Kontrolprogrammer for vandværkernes vandanalyser.
- Status på indvindingstilladelser.

4. Orientering fra Vandrådet

5. Evt.

Bekendtgørelse om kvalitetssikring på almene vandforsyningsanlæg

Nr. 132 af 8. februar 2013, Miljøministeriet (Naturstyrelsen)

Bekendtgørelse om kvalitetssikring på almene vandforsyningsanlæg. I medfør af [§ 56 a](#) og [§ 84](#), stk. 2, i lov om vandforsyning m.v., jf. lovbekendtgørelse nr. 635 af 7. juni 2010, fastsættes:

- § 1. Bekendtgørelsen fastsætter regler for indførelse af kvalitetssikring på almene vandforsyningsanlæg ved indførelse af en ledelsesmæssig ramme, der sikrer systematiske arbejdsrutiner med henblik på at forebygge forurening af drikkevandet.
- § 2. Et alment vandforsyningsanlæg skal foranledige, at den driftsansvarlige for et alment vandforsyningsanlæg **gennemfører et kursus om almindelig vandforsyningsdrift og elementær vandværkshygiejne** jf. [bilag 1](#).
- § 3. Et alment vandforsyningsanlæg, der leverer **17.000 m3 vand pr. år eller mere**, skal indføre kvalitetssikring ved:
- 1) at kortlægge hele vandforsyningen samt kvaliteten af denne, jf. [bilag 2](#),
 - 2) at kortlægge vandforsyningens driftsrutiner, herunder arbejdsgange ved almindelig drift, rengøring, prøvetagning, reparation, nyanlæg o.l.
 - 3) at vurdere risikoen for forurening af vandet fra det samlede produktionssystem, herunder fra de enkelte komponenter, uhensigtsmæssige konstruktioner og den samlede vedligeholdelsestilstand samt fra driftsrutinerne og prioritere indsatsen efter, hvor der er stor risiko for forurening af vandet,
 - 4) at udarbejde en handleplan, som beskriver, hvordan og hvornår forsyningen vil håndtere den prioriterede indsats, som følger af punkt 3, og
 - 5) at løbende følge op på og dokumentere, at forsyningen har gennemført de planlagte tiltag.
- § 4. Et alment vandforsyningsanlæg, der leverer mere end 750.000 m3 vand pr. år skal opfylde kravene i [§ 3](#) ved at indføre ISO22000, eller systemer, der bygger på HACCP-principperne (Hazard Analysis and Critical Control Points) som for eksempel Dokumenteret DrikkevandsSikkerhed eller tilsvarende systemer.
- § 5. Et alment vandforsyningsanlæg skal underrette kommunalbestyrelsen om indførelsen af kvalitetssikring jf. [§§ 2-4](#) og arten af denne senest 6 måneder efter indførelsen.
- § 6. Kvalitetssikring, jf. [§§ 2-4](#), skal være indført **senest 31. december 2014**.
- § 7. Medmindre højere straf er forskyldt efter den øvrige lovgivning, straffes med bøde den, der overtræder [§§ 2-6](#).
Stk. 2. Der kan pålægges selskaber m.v. (juridiske personer) strafansvar efter reglerne i straffelovens [5. kapitel](#).
- § 8. Bekendtgørelsen træder i kraft 14. februar 2013.

Bilag 1

Kursus i almindelig vandforsyningsdrift og elementær vandforsyningshygiejne skal indeholde følgende delelementer:

- 1. Vandværkets opbygning**
- 2. Boringer**
- 3. Vandbehandling**
- 4. SRO**
- 5. Beholderanlæg**
- 6. Udformning og indretning af vandværk**
- 7. Indretning af ledningsnet**
- 8. Vandkvalitet**
- 9. Beredskab og forsyningssikkerhed**
- 10. Forebyggelse af forureninger**
- 11. Kvalitetssikring af en vandforsyning**
- 12. Elementær viden om sygdomsfremkaldende bakterier og mikroorganismer**
- 13. Forureningskilder for bakterier og mikroorganismer**
- 14. Viden om risiko for forurening af komponenterne i vandforsyningsens produktionssystem**
- 15. Identifikation af fare for forurening i vandforsyningssystemet**
- 16. Gode hygiejneregler**
- 17. Reaktion ved forurening med bakterier og mikroorganismer**

Bilag 2

Eksempler på komponenter, der kan indgå i kortlægningen af vandforsyningsens produktionssystem:

A. Kildeplads

1. Grundareal
2. Aflåsning
3. Hegn
4. Beplantning

B. Boringer

1. DGU-nr.
2. Borejournal
3. Pejlbarehed
4. Aflåsning
5. Udluftning
6. Tørbrønd
7. Overbygning
8. Stigrør
9. Forerør
10. Forerørsforsegling
11. Råvandsmåler
12. Råvandspumpe
13. Filtterør
14. Kontraventil
15. Ventil
16. Råvandsledning
17. Gruskastning
18. Lerspærre
19. EI-kabel

C. Bygning

1. Tag
2. Murværk
3. Fundament
4. Gulve
5. Vinduer
6. Udluftning
7. Tagrende/afledning af regnvand
8. Affugter
9. EI-tavle
10. Styresystem
11. SRO-anlæg
12. Alarm
13. Tyverrialarm
14. Telefon

D. Behandlingssystem

1. Iltningstrappe
2. Kompressor iltning
3. Beluftningsanlæg
4. Kapselblæser
5. Åbent sandfilter
6. Trykfilter
7. Kompressorfilter
8. Skyllepumpe
9. Slambassin

E. Beholderanlæg

1. Rentvandsanlæg
2. Murværk/materiale
3. Afløsning
4. Indhegning
5. Ventilation
6. Overløbsrør
7. Beskyttelse af ventilationsåbning
8. Beskyttelse af overløbsrør

F. Udpumpningsanlæg

1. Frekvensstyrede pumper
2. Hydrofor
3. Membranhydrofor
4. Elektronisk vandmåler

G. Ledningsanlæg

1. Kort over ledningsanlæg
2. Hovedledning
3. Forsyningsledninger
4. Stikledninger
5. Vandmålere hos forbrugere
6. Trykforøgerstation
7. Trykpumpe
8. Højdebeholder
9. Stophane
10. Elektronisk flowmåler

H. Andet

Den overordnede beredskabsplan for Syddjurs Kommune

Den kommunale beredskabsplan for almen vandforsyning (**UNDER UDARBEJDELSE**)

Driftsforstyrrelse

(Mindre forurening)

Mikrobiel forurening

Vandværk:	Coliforme 1-20 /100 ml Kim 37 grader 5-50/ml Kim 22 grader 50-500/ml
Ledningsnet:	Kim 37 grader 20-200/ml Kim 22 grader 200-2000/ml

Øvrige hændelser:

Driftsalarm
Misfarvning af vand
Strømfald
Større brud på rør
Stoppet behandlingsanlæg
Mindre overskridelse af grænseværdier for kemiske stoffer
Fare for underminering af veje og bygninger

En større forurening

(Truet forsyning)

Mikrobiel forurening

Ecoli:	En el. flere pr. 100 ml
Entrorokokker:	En el. flere pr. 100 ml
Vandværk:	Coliforme >20 /100 ml Kim 37 grader >50/ml Kim 22 grader >500/ml
Ledningsnet:	Kim 37 grader >200/ml Kim 22 grader >2000/ml

Øvrige hændelser:

Sygdomsudbrud
Dårlig lugt, smag eller udseende
Tegn på indbrud/hærværk
Tilbageløb fra virksomhed
Svigt af vandforsyning i længere tid

Krisesituation

Terror
Krig
Naturkatastrofer
Atomar eller kemisk udslip

Øvrige hændelser:
Sygdomstilfælde / Epidemier
Alvorlige tegn på indbrud / hærværk
Større eller boringsnære uheld med kemikalietransporter
o.l.

Mindre forureninger:

Natur og Miljø drøfter normalt forureningen med Embedslægen. (Det er Kommunen, der har kontakten til Embedslægen).

Natur og Miljø sikrer i samarbejde med vandværket, at forureningen ophører, og at det evt. foretages kildeopsporing.

Vandværkernes beredskabsplaner skal sikre de procedurer, der skal iværksættes til at stoppe forureningen mv. [Lister over følsomme forbrugere](#). [Lister over kontaktpersoner](#). (Natur og Miljø samt Beredskabschefen giver gerne en udtalelse til vandværkenes udkast til beredskabsplaner).

Truet forsyning:

Kommunen kan ved større forureninger vælge at nedsætte en koordinationsgruppe, som vurderer situationen og indsatsen iværksættes herefter. Koordinationsgruppen kan nedsættes ad hoc, men kan også bestå af faste medlemmer: Typisk tilsynsmyndigheden, Embedslægen, vandværket, Beredskabschefen, laboratoriet mv.

Krise:

Kommunens krisestab nedsættes. Her vil det overordnede beredskab, den øverste kommunale ledelse, koordinationsgruppen og politi mv. inddrages. Kristaben leder indsatsen.

PAUSE

Information fra Grundvandsgruppen

- **E-mailadresser**
- **Digital indberetning**
- **Statens kortlægning**
- **Kontrolprogrammer**

Digitale Kommunikation

Robust løsning

www.Syddjursvandværk.dk
formand@syddjursvandværk.dk

el.

 eBoks.dk

 borger.dk
Din indgang til det offentlige

 virk.dk

NB. Kommunikation med vandværkes forbrugere

Vedligehold: (hvad skal Vandværket gøre)

- E-mail til Grundvandsgruppen om ændringer af kontaktperson, indberetter, e-mail, adresse, webside

natur.miljoe@syddjurs.dk

Status

E-mail og web for kommunens almene vandværker

Hvorfor ?

- 1."Fordi vi skal" - Lov om digital Post m.v.
- 2.Den daglige kommunikation: oplysninger m.v. til forbrugerne
- 3.Tilladelser, høringer m.v.
- 4.Indberetninger, analyser m.v.

Antal Anlæg	E-mail	Web
90	75	34
%	83%	38%

Digital indberetning (Oppumpede vandmængder)

Status for 2012 indberetningen

Oversigt



	Almene Vandværker	2011	2012
Antal	90	24	69
 Syddjurs KOMMUNE		28 %	77 %

”Tastecafe” - Hvordan gik det så ?

Svar : **Ikke**



Digital indberetning

(Jupiter vedr. status for drikkevandsboringerne)



Vandværkerne skal årligt indberette status for drikkevandsboringer

Regler for vandværker - "Indberetter"

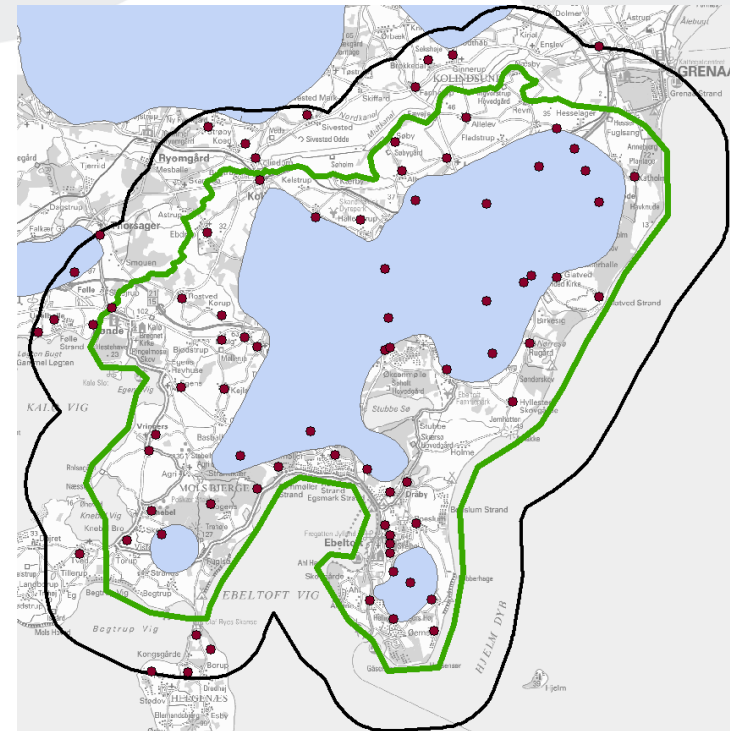
- E-mailadressen må max. Være på 30 tegn
- Fristen er d. 1. februar.
- Oplyse e-mail adresse til Grundvandsgruppen
(hvis der er ændringer / mangler)

Enkelte vandværker mangler stadig !!!

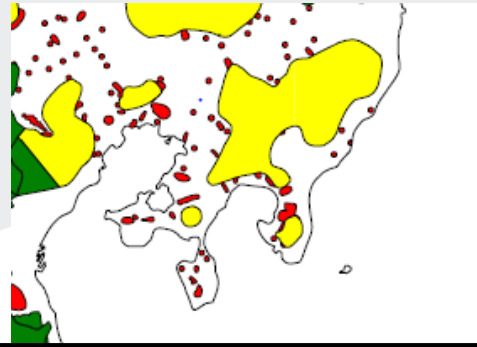
Statens grundvandskortlægning

Status

Grundvandsmodel for Djurs Syd
- Start i maj 2013



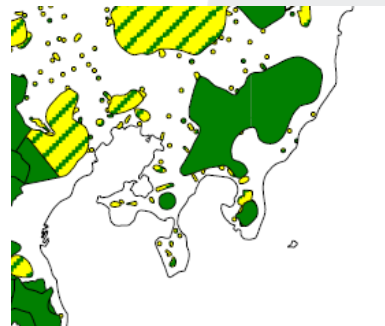
2013



2014



2015



Kontrolprogrammer for vandværkernes vandanalyser

- Kommunen vil i år have fokus på vandværkernes kontrolprogrammer
- Vandværkerne fik brev fra Kommunen for et par år siden, hvori der blev gjort opmærksom på netop kontrolprogrammerne
- Det er vandværkets ansvar at leve op til det fastlagte kontrolprogram, som Kommunen vedtager
- Det er vandforsyningens ansvar, at sørge for at analyselaboratoriet informerer Kommunen ved overskridelser, hurtigst muligt efter, at overskridelserne konstateres
 - Tilmelde Kommunen analyselaboratoriernes varslingsordning.....
 - Analyselaboratorierne ofte kilde til fejl – **OPFORDRING - Vær endelig opmærksomme**

Kontrolprogrammer for vandværkernes vandanalyser

- **Opmærksomhed på distributionsselskaber**
 - Der skal også her udtages analyser som ved de andre "almindelige" vandforsyninger
 - Det vil sige *begrænsede kontroller*
- **Vandværket har pligt til at informere forbrugerne**
 - Mindst én gang om året
 - Hjemmeside eller trykt medie (omdelt lokalblad, husstandsomdelt folder)
 - Med til at skabe goodwill hos forbrugerne
- **Fremadrettet - trækkes en "streg i sandet"**
 - Der laves et kontrolprogram til vandværkerne
 - Nogle har allerede fået

Status på indvindingstilladelser:

Der er fortsat ikke udmeldt en dato for, hvornår statens vandplaner forventes endelig vedtaget. Den kommunale vandhandleplan afventer fortsat vedtagelse af de statslige vandplaner.

Når plangrundlaget er kommet på plads, har kommunen et år til at sikre, at vandværkernes indvindingstilladelser bliver meddelt. Indtil plangrundlaget er klart foretager Natur og Miljø en administrativ forlængelse af indvindingstilladelserne.

De vandværker, som har et akut behov for at få ændret på indvindingstilladelsen f.eks. i forb. m. overtagelse/nedlæggelse af andre anlæg vil blive behandlet løbende.

Ansøgningsskema kan hentes på www.syddjurs.dk eller rekvireres ved henvendelse til Natur og Miljø: natur.miljoe@syddjurs.dk

Når vandplanerne og vandhandleplanen er vedtaget bliver der udarbejdet et beslutningsgrundlag til Natur, Teknik og Miljøudvalget, som vil danne grundlag for, hvordan indvindingstilladelserne bliver meddelt. Herunder prioriteret rækkefølge.

4. Orientering fra Vandrådet v/ Sven Weel:

5. Evt.: